

Éden Beach Club & Cafe

Biztosítási terv

2014.07.10.

Készítette:

Snassz Média Kft

Tartalom

Éden Beach Club & Cafe	1
I.A rendezvényhelyszín általános adatai	3
Dohányzás.....	4
II. A rendezvényre történő beléptetés- és eltávozás rendje	5
III.KIÜRÍTÉSI- KIMENEKÍTÉSI TERV	5
1., A Terv	6
IV. Veszélyforrások a rendezvény alatt	6
Rendkívüli időjárási körülmények	6
Tűzeset	6
Tömegoszlatás, részleges vagy teljes kiürítése	6
Híradás, tájékoztatás	6
Egészségvédelem, elsősegélynyújtás, betegszállítás	6
V. Műveleti koncepció, riasztás, menekítés	7
Elemi csapás esetén	7
Baleset esetén	7
Tűz esetén	7
Tömeges rendbontás.....	8
A rendezvénybiztosítási, kivitelezési terv a biztonsági szolgálatban részvevők részére	9
Szolgálatot teljesítők elosztása, létszám	10
Melléklet1: Jelenléti ív - Biztonsági személyzet	
Melléklet 2: Zenés, táncos rendezvények dátumainak helységenkénti kihasználtsága	

I.A rendezvényhelyszín általános adatai

A rendezvény megnevezése: Zenés, táncos rendezvénysorozat

A rendezvény helyszíne:

Éden Beach Club & Cafe 6328, Dunapataj - Szelidi tó, Tópart 26

A rendezvénysorozat időpontja: Május .1 - Szeptember 15.

A rendezvénysorozat jellege: Zenés táncos rendezvény

A szervező megnevezése: **Snassz Média Kft**

(6333 - Dunaszentbenedek, Kossuth L. u. 14)

A szervező képviselője, elérhetősége:

- Birtók-Pacskó Zsófia Tel.: +36 70 379 8194
- Mail: info@snassz.hu

A rendezvénybiztosítás kivitelezője:

Cameron Service Kft

1157 Budapest Csókavár u. 16. 9/39.

A kiürítési számítás szerint, (mellékletként csatolva), az Éden Beach &Cafe befogadóképessége: 1912 fő, de a szórakozóhelyen egy időben maximálisan 800 fő vendég tartózkodhat.

A látogatói létszámot folyamatosan 2 db kézi mechanikus jelenlét számlálóval nyomon kell követni. Az épületet még ideiglenesen sem szabad túltölteni.

Őrszolgálat felállítása: Minden rendezvény megkezdése előtt fél órával

Dohányzás: A dohányzás számára kijelölt helyek kivételével nem szabad dohányozni

1. a) közforgalmú intézménynek a nyilvánosság számára nyitva álló helyiségeiben (közforgalmú intézmény: az érintettek számára közfeladatot, illetőleg közérdekű vagy egyéb szolgáltatást, ellátást (a továbbiakban együtt: szolgáltatás) végző természetes vagy jogi személynek, illetőleg jogi személyiség nélküli szervezetnek a szolgáltatás, illetve az azzal összefüggő tevékenység biztosítására szolgáló létesítménye vagy egyéb eszköze, függetlenül attól, hogy az oda történő belépés a nyilvánosság számára teljesen szabad vagy valamely feltétel teljesítéséhez kötött),
2. b) közösségi közlekedési eszközön,
3. c) munkahelyen,
4. d) közterületnek minősülő
 - o *da*) a gyalogosforgalom számára nyitva álló aluljárókban és egyéb, zárt légterű közforgalmú közlekedő összekötő terekben, valamint közterületi játszótereken, továbbá a játszóterek külső határvonalától számított 5 méteres távolságon belül,
 - o *db*) a közforgalmú vasúti szolgáltatás nyújtására szolgáló vasúti üzemi létesítmények és a vasúti pálya tartozékainak személyforgalom számára megnyitott területein, közösségi közlekedési eszköz igénybevételének céljából létesített, illetve erre kijelölt megállóban, várakozó helyen, illetőleg helyiségben, valamint nyílt légterű megálló, várakozó hely esetén annak külső határvonalától számított 5 méteres távolságon belül, azzal, hogy ha a dohányzási korlátozás alá tartozó terület külső határvonala nem állapítható meg egyértelműen, akkor a dohányzás a megállót vagy várakozó helyet kijelölő táblától vagy más jelzéstől számított 5 méteres sugarú körnek megfelelő körzetben tilos.

Dohányzóhely kijelölési tilalommal érintett területek

Nem jelölhető ki dohányzóhely

1. a) közforgalmú intézmények zárt légterű helyiségeiben (zárt légterű helyiség: valamely műszaki megoldással környezetétől fizikailag lehatárolt létesítmény, eszköz, amelynek a külső környezetből történő folyamatos légcseréje nem, vagy kizárólag nyílászárók, illetőleg egyéb műszaki berendezés útján biztosított;),
2. b) munkahelyek zárt légterű helyiségeiben,
3. c) helyi közforgalomban közlekedő közösségi közlekedési eszközön, helyiérdekű vasúton, menetrend alapján belföldi helyközi közforgalomban közlekedő autóbussen, valamint menetrend szerint közlekedő személyszállító vonaton.

Nyílt légtérben sem jelölhető ki dohányzóhely

1. a) közoktatási intézményben,
2. b) gyermekjóléti, gyermekvédelmi intézményben,
3. c) az egészségügyről szóló 1997. évi CLIV. törvény szerinti egészségügyi szolgáltatónál.

A dohányzás szabályozó kormányrendelet betartása a biztonsági szolgálat feladata!

II. A rendezvényre történő beléptetés- és eltávozás rendje

A rendezvény jegy megvásárlásával látogatható.

Be-, és kiléptetés csak a főbejáraton történik az alábbiak szerint.

Nyitástól hajnali 02:00-ig a megváltott belépőjegy, és karszalag egyszeri belépésre jogosít. Az ebben az időszakban történő kilépést követően a karszalag levágásra kerül, újabb belépés csak ismételt jegyvásárlással lehetséges. Jegyárusítás 04:00-ig történik, ezután a rendezvény zárásig díjmentes. 02:00-tól zárásig a megváltott karszalag folyamatos ki-, belépésre jogosítja a látogatót.

Ruházat és csomagátvizsgálás a rendezvény jellegéből adódóan nem lesz.

A házirendben felsorolt tiltott tárgyak behozatalát a szervezők megtiltják, valamint belépési jogosultságot ellenőriznek. Ugyanitt történik a VIP vendégek beléptetése is. Az épületben egyidejű látogatói létszámhatár 800 fő. Amennyiben a látogatói létszám megközelíti a 800 főt, úgy létszámstop lép életbe. Ezt követően csak annyi vendég mehet az épületbe, ahány ember távozott. A létszámstopról a belépésre várókat, és a kilépőket is tájékoztatjuk.

A rendezvény területe a parkolón keresztül gyalogosan közelíthető meg.

A biztonságos lebonyolítás, és rendkívüli események kezelésében, végrehajtásában résztvevő szervezet:

- Cameron Service Kft 1157 Budapest Csókavár u. 16. 9/39.

III.KIÜRÍTÉSI- KIMENEKÍTÉSI TERV

1., A Terv

- A 23/2011. (III.8.) kormányrendelet (a zenés, táncos rendezvények működésének biztonságosabbá tételéről),
- valamint az 55/2012. (X.29) BM rendelettel módosított 28/2011. (IX.6) BM rendelet előírásait tartalmazza.

A terv alapként szolgál a rendezvény területén előfordulható, azt fenyegető bármilyen civilizációs veszélyek, és elemi csapások következményeinek kezelésére. Ezeket baleset, elemi csapás, tömeges rendbontás előfordulása szerint tagolja. A kimenekítési terv célja, hogy fent felsorolt jogszabályokban felsorolt vészhelyzetek közül a rendezvényen prognosztizálható vészhelyzetekben - együttműködve az állami és az önkormányzati szervekkel – biztosítható legyen

- a rendezvény résztvevőinek, látogatóinak élet és egészségvédelme,
- az anyagi károk kiterjedésének megelőzése, csökkentése,
- a polgári védelmi szervezetek, biztonsági szolgálat irányítási rendjének és feladatának megszabása.

IV. Veszélyforrások a rendezvény alatt

Rendkívüli időjárási körülmények

Rendkívüli időjárási körülmény a látogatókat nem érinti, mivel védett térben tartózkodnak.

Tűzeset

A rendezvény területén tüzet gyújtani, illetve pirotechnikai eszközt használni szigorúan tilos.

Ettől eltérni, csak a tűzoltóság engedélyével lehetséges, melyről a szervezőknek írásos iratot kell bemutatni. A rendezvény területén a tűzvédelmi szabályzat figyelembevételével, porral oltó tűzoltó készülékeket kell elhelyezni, mely a kitelepülő, és technikai eszközöket biztosító kötelezettsége.

A nagy energiaigényű színpadok, installációk áramtalanítsa egy központi kapcsolóval lehetséges, mely vészhelyzet esetén használható. Ennek használata a színpadot üzemeltető cég technikai személyzet dolga, és kötelessége a biztonsági szolgálat utasítására.

Tömegoszlatás, részleges vagy teljes kiürítése

A vendégek atrocitásából, verekedéséből származó biztonsági vagy karhatalmi fellépés.

A tömegoszlatást kizárólag a rendőrség hajthatja végre, egyes rendbontó személyek kivételével a rendezvényről a rendezők is végrehajthatják.

Híradás, tájékoztatás

A helyszínen tartózkodókat a létfenntartáshoz szükséges anyagi javakat fenyegető veszély bekövetkezésére történő előzetes figyelemfelhívás, valamint a kialakult veszélyhelyzet során a résztvevők, és személyek pontos tájékoztatás a menekülési útvonalról, és a betartandó magatartási szabályokról.

A rendezvény területén a telepített hangosító technika üzemel, így a rendezvény lebonyolításáért felelős személyek tájékoztatni tudják a rendezvényen tartózkodó vendégeket, személyeket a kialakult vészhelyzetről. Vészhelyzet esetén, a rendezvény területén tartózkodó tájékoztatásának mechanizmusa a következő: Figyelmeztetés, utasítás a műsorszóró hangfalak, és hangosítás útján, öt másodperces megszakításokkal háromszor megismételve hangzik el.

„Figyelem! Figyelem!

A rendezvényt félbeszakítjuk, okok miatt!

Megkérjük Önöket a kijelölt útvonalon a rendezvényterület elhagyására!

Kérjük vegyék figyelembe a rendezők kéréseit, utasításait!”

Egészségvédelem, elsősegélynyújtás, betegszállítás

A 23/2011. (IX.3.) kormányrendelet értelmében a zenés, táncos rendezvény szervezője gondoskodik elsősegély nyújtására képzett személyzet helyszíni jelenlétéről. a rendezvény ideje alatt, melyre a 5/2006. (II.7.) EüM. Rendelet értelmében a **Sped Med Egészségügyi, Kereskedelmi és Szolgáltató Kft** (székhely 6500 Baja Szőlő u 68/P, adószám: 14445363-2-03, cégjegyzékszám: 03-09-116676 képviselője: Turcsányi Csaba referens tel: 30/7474606, fax: 79/322310) egy fő Mozgójárőr (mentőszakápoló) ügyeletet biztosít a rendezvény résztvevők ellátására. A sérülteket a szolgálat a helyszínen ellátja, súlyosabb esetekben a legközelebbi ügyeletes kórházba szállítja. **Kapcsolattartó: Dr Farkas Anita (30/3370990, drfarkasanita@sped-med.hu)**

V. Műveleti koncepció, riasztás, menekítés

Elemi csapás esetén

- A szervező képviselője utasítása alapján a biztosításvezető a rendkívüli időjárási helyzet veszélye esetén az Országos Meteorológiai Szolgálat által megerősített előrejelzés alapján elrendeli a rendezvény megszakítását, és végrehajtja a rendezvény azon részeinek kiürítését, ahol az veszélyeztetettséget jelent.
- Földrengés esetén a szervező képviselőjének utasítása alapján a biztosításvezető elrendeli a rendezvény teljes terület kiürítését. A romok alatt rekedt emberek mentésére utasítást nem adhat.

Baleset esetén

- Amennyiben a sérülés a rendezvény területén történt, akkor a biztosításvezető értesíti a mentőszolgálatot. A mentőszolgálat tagjai súlyos esetben a helyszínen látják el a sérülteket, szükség esetén az elsősegélynyújtó helyre szállítják a beteg/sérült személyt. Amennyiben a helyszíni ellátás nem elégséges, akkor a legközelebbi ügyeletes kórházba szállítják a sérült/beteg embert.
- A sérült/beteg ember ellátása ideje alatt a rendezők biztosítják a mentőszolgálat munkájának ellátását, távol tartják a tömeget a helyszíntől.

Tűz esetén

A biztosításvezető, vagy a tüzet jelző személy, értesíti a tűzoltóságot, a rendezők segítségével végrehajtja a kiürítést a helyszínen lévő tűzoltást vezető utasításai alapján.

A rendezők feladatai:

- A tűzjelzést követően a rendezők kíséreljék meg a keletkezett tűz oltását ehhez felhasználhatóak a kihelyezett kézi tűzoltó készülékek- kezdjék meg a terület pánikmentes kiürítését, akadályozzák meg a tűz továbbterjedését (pl.: éghető anyagok eltávolításával), biztosítsák a tűzoltók akadálymentes helyszínre jutását.
- Amennyiben az erősítők működnek a mikrofonba be kell mondani, hogy pánik, tülekedés, dulakodás nélkül mindenki a hozzá legközelebbi kijáraton, vészkijáraton át a lehető legrövidebb időn belül, fegyelmezetten távozzanak a rendezvény területéről.
- Ha a hangosbemondó nem működik, vagy áramszünet következik be, hangos szóval, Megafonnal tájékoztatni kell a résztvevőket, hogy a lehető legrövidebb időn belül, fegyelmezetten távozzanak a rendezvény területéről.
- A résztvevők távozása után a rendezők vizsgálják át a tűztől közvetlenül nem veszélyeztetett területet átvizsgálását az esetlegesen bent maradókat keresve.
- A tüzeset helyszínét, helyszíneit a tűzvizsgálatra illetékes hivatásos tűzoltóság, és a rendőrség kiérkezéséig, vagy a tűzvizsgálat vezetőjének intézkedéséig változatlanul kell hagyni, a helyszínt biztosítani kell.

Tűzoltásban való közreműködés, vészhelyzet elhárítás

- A tűz helyzetén a biztosítást vezető, és a rendezők a tűzoltóság megérkezéséig is kísérelje meg a tűz oltását a rendelkezésre álló eszközökkel.
- A kiérkező tűzoltó egység parancsnokát tájékoztatni kell az eddig tett intézkedésekről. A parancsnok innentől a tűzoltás vezetését átveszi. Ezek után az utasításait maradéktalanul végre kell hajtani. A tűzoltás vezetője, parancsnoka a feladatának ellátásához minden szükséges intézkedést megtehet a vonatkozó jogszabályok értelmében.
- A tűzoltás vezetője, parancsnoka a kárterületet zárt területté nyilváníthatja. A zárt területen minden tevékenységet, vagy mozgást korlátozhat, megtilthat, továbbá elrendelheti az illetéktelen személyek eltávolítását, a terület kiürítését.
- A tűzoltóság felhívására a tűzoltásban való közreműködés, a tűzterjedés megakadályozása, életmentés, kiürítés, anyagmentés érdekében köteles mindenki a tűzoltást vezető intézkedéseit maradéktalanul végrehajtani, a szükséges felvilágosítást megadni.

Tűzoltó készülék és használatuk

Porral oltó

Olyan tűzoltó készülék, amelyből az üzembe helyezéskor felszabadított hajtóanyag nyomása az oltóport irányíthatóan kilöveli. A kilövellő porsugarat mindig a lángzónára, kell irányítani, és nem a tűzfészek irányába. A készülék szakaszos működtetésű, amíg töltet van benn többször is használható.

Vízzel való oltás

Vízzel való oltást csak nyílt terepen, elektromos hálózattól távol alkalmazható. A vízszöglet a tűzfészekre irányítva kell megkezdeni.

A tűzoltás alapszabályairól oktatás keretében kell a biztosításban, rendezésben résztvevőket, melyet dokumentálni kell.

Tömeges rendbontás

Tömeges rendbontás esetén a biztosítás vezetője a kialakult helyzet mértékének függvényében rádiós kapcsolaton keresztül a helyszínrre vezényli a megfelelő létszámú rendezvénybiztosítót, akik megkezdik a rendbontók szétválasztását. Ezzel egyidejűleg a beléptetés felfüggesztésre kerül, melyet csak a rendbontás felszámolását követően a biztosítás vezetőjének utasítására lehet feloldani. A tömeges rendbontást minél hamarabb meg kell szüntetni. Abban az esetben ha a rendbontás mértéke eléri a kezelhetőség határát, vagy az előre prognosztizálható, úgy a biztosítás vezetője telefonon keresztül értesíti a rendőrséget a 112-es telefonszámon.

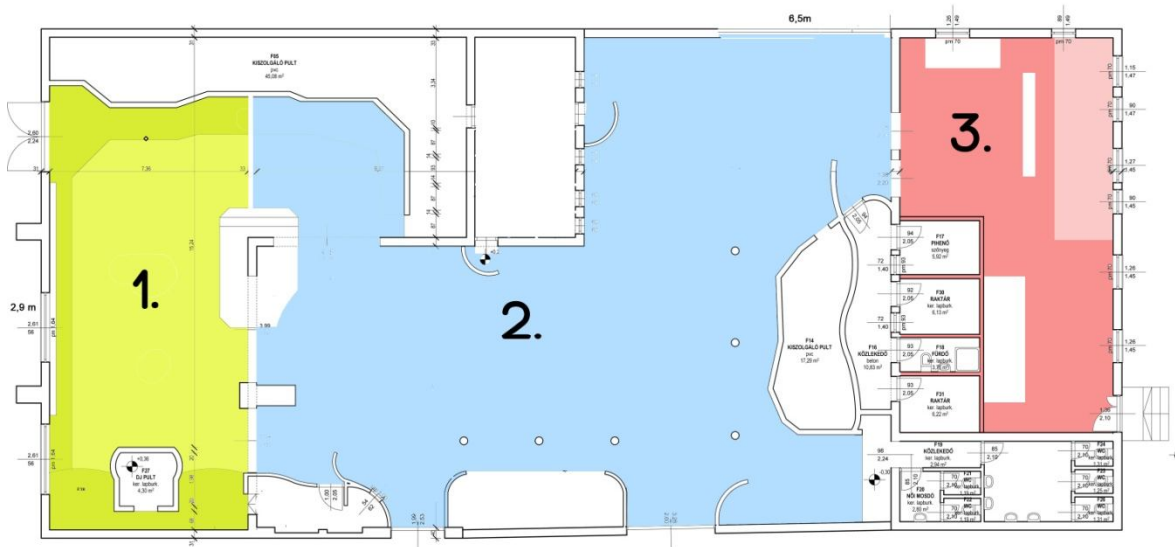
A rendbontás megszüntetését követően a rendbontók a területről eltávolításra kerülnek, szükség esetén a rendőröknek kerülnek átadásra.

Értesítési menet rendkívüli esetben:

a biztosítás vezetője értesíti:

- A Rendőrséget a 112-es telefonszámon.
- Tűz, vagy katasztrófahelyzetbe a Tűzoltóságot a 105-ös telefonszámon.

A mellékelt ábra segítségével 3 lehetséges variációként kerülnek megrendezésre a rendezvényeink.



1. + 2. + 3. - Minden helységünk nyitva, katasztrófavédelem által meghatározott egyidejűleg benntartózkodó vendégek száma: 1912 fő.

1. + 2. - Katasztrófavédelem által meghatározott egyidejűleg benntartózkodó vendégek száma a meglévő nyílászárók keresztmetszetének függvényében: 1634 fő.

2. + 3. - Katasztrófavédelem által meghatározott egyidejűleg benntartózkodó vendégek száma a meglévő nyílászárók keresztmetszetének függvényében: 1492 fő.

Mind a három esetben lehetséges 800 fő egyidejű benntartózkodása!

A rendezvénybiztosítási, kivitelezési terv a biztonsági szolgálatban részvevők részére

A biztonsági szolgálatban résztvevő szervezet:

Cameron Service Kft. 1157 Budapest Csókavár u. 16. 9/39.

Őrök vezetője 1: Gergely József tel:30/4932744

Őrök vezetője 2: Csada Attila tel: 30/3838833

Szolgálatot teljesítők elosztása, létszám 1,2,3 helységek együttes használata esetén:

Vagyonőri létszám

Felállítási hely	Feladat
1. Beléptetés, főbejárat	Beléptetés, átvizsgálás
2. Vészkijáratok parkoló felöli oldalon	Rend fenntartása, szükséges intézkedések megtétele
3. Járőr 1-es helység	Rend fenntartása, szükséges intézkedések megtétele
4. Járőr 2-es helység	Rend fenntartása, szükséges

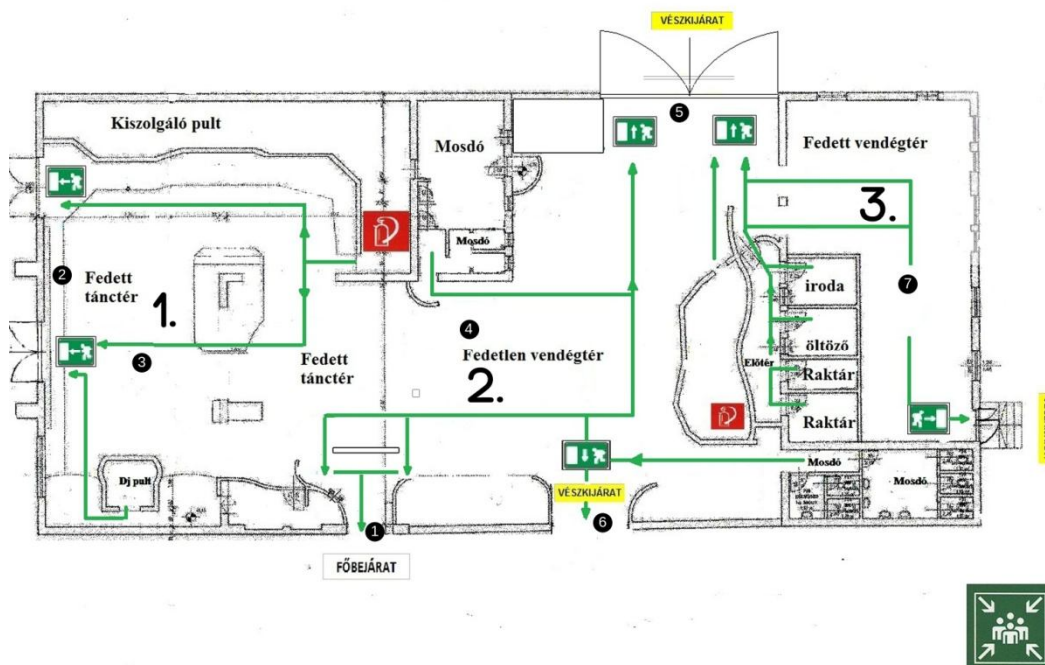
	intézkedések megtétele	
5. Vészkijárat tóparti oldal, 2-es helység	Rend fenntartása, intézkedések megtétele	szükséges
6. Vészkijárat utcai oldal felől, 2-es helység	Rend fenntartása, intézkedések megtétele	szükséges
7. Járőr 3-as helység, vészkijárat strand felől	Rend fenntartása, intézkedések megtétele	szükséges

Létszám:

- 1,2,3 helységek együttes használatával: 7 fő
- 1,2 helységek együttes használatával: 6 fő
- 2,3 helységek együttes használatával: 6 fő

Melyből minden őr személy és vagyonőri végzettséggel rendelkezik.

Az alábbi ábrán látható az őrök elhelyezkedése, helységenkénti elosztása:



Érkezés

Az őrés megkezdése előtt fél órával

Parkoló védelme:

Helyszínbejárás, eligazítás

A helyszínbejárás, és eligazításon minden szolgálatot teljesítő vagyonőr jelen kell hogy legyen. A személyzeti bejáráson, melyet a biztosítási vezető tart, fel kell hívni a figyelmét a végrehajtó állománynak a házirend szabályaira, a rendezvény jellegéből adódó sajátosságokra. Ismertetni kel:

- a rendezvénybiztosítási tervet.
- az utasítást adók személyét.
- menekülési útvonalakat.
- kiürítési zónákat.

- tűzoltó készülékek elhelyezését.

Felállítási helyek, feladatok

1. Beléptetés

A beléptetésnél lévő biztonsági szolgálatot ellátó személyzet karszalag felragasztásában nem vesz részt.

Feladata:

- Beléptetés elvégzése
- Jogosultság ellenőrzése
- Csomag és ruházat átvizsgálása
- Rendkívüli események kezelése, menekítés, kiürítés utasítás és terv alapján.

Rendkívüli esetben a kiürítési terv szerint biztosítja a menekülési útvonalat, tájékoztatja a vendégeket az intézkedésről. Kiürítést követően ellenőrzi az épületet.

2. Vészkijáratok parkoló felőli oldalon

Feladata:

- Menekülési ajtók biztosítása
- Házirend betartatása, beleértve a dohányzási szabályokat.
- Rend fenntartása
- Rendkívüli események kezelése, menekítés, kiürítés utasítás és terv alapján.

Rendkívüli esetben a kiürítési terv szerint biztosítja a menekülési útvonalat, tájékoztatja a vendégeket az intézkedésről. Kiürítést követően ellenőrzi az épületet.

3. Járőr 1-es helység

Feladata:

- A helységben folyamatos jelenlétükkel demonstrálva megelőzni bármilyen rendzavarást.
- A házirend betartása.
- A felállított örök váltásának biztosítása ideiglenesen.
- Szükség esetén megerősíteni a felállítási helyeket.
- Lezárt területek biztosítása.
- Rendkívüli események kezelése, menekítés, kiürítés utasítás és terv alapján.

Rendkívüli esetben a kiürítési terv szerint biztosítja a menekülési útvonalat, tájékoztatja a vendégeket az intézkedésről. Kiürítést követően ellenőrzi az épületet.

4. Járőr 2-es helység

Feladata:

- A helységben folyamatos jelenlétükkel demonstrálva megelőzni bármilyen rendzavarást.
- A házirend betartása.
- A felállított örök váltásának biztosítása ideiglenesen.
- Szükség esetén megerősíteni a felállítási helyeket.
- Lezárt területek biztosítása.
- Rendkívüli események kezelése, menekítés, kiürítés utasítás és terv alapján.

Rendkívüli esetben a kiürítési terv szerint biztosítja a menekülési útvonalat, tájékoztatja a vendégeket az intézkedésről. Kiürítést követően ellenőrzi az épületet.

5. Vészkijárat tóparti oldal felől, 2-es helység

Feladata:

- Menekülési ajtó biztosítása
- Házirend betartatása, beleértve a dohányzási szabályokat.
- Rend fenntartása
- Rendkívüli események kezelése, menekítés, kiürítés utasítás és terv alapján.

Rendkívüli esetben a kiürítési terv szerint biztosítja a menekülési útvonalat, tájékoztatja a vendégeket az intézkedésről. Kiürítést követően ellenőrzi az épületet.

6. Vészkijárat utcai oldal felől, 2-es helység

Feladata:

- Menekülési ajtó biztosítása
- Házirend betartatása, beleértve a dohányzási szabályokat.
- Rend fenntartása
- Rendkívüli események kezelése, menekítés, kiürítés utasítás és terv alapján.

Rendkívüli esetben a kiürítési terv szerint biztosítja a menekülési útvonalat, tájékoztatja a vendégeket az intézkedésről. Kiürítést követően ellenőrzi az épületet.

7. Járőr 3-as helység

Feladata:

- A helységben folyamatos jelenlétükkel demonstrálva megelőzni bármilyen rendzavarást.
- A házirend betartása.
- A felállított őrk váltásának biztosítása ideiglenesen.
- Szükség esetén megerősíteni a felállítási helyeket.
- Lezárt területek biztosítása.
- Rendkívüli események kezelése, menekítés, kiürítés utasítás és terv alapján.

Rendkívüli esetben a kiürítési terv szerint biztosítja a menekülési útvonalat, tájékoztatja a vendégeket az intézkedésről. Kiürítést követően ellenőrzi az épületet.

A parkoló védelme érdekében zárt láncú video rendszer van kiépítve, melynek monitorozása a bejáratnál lévő kasszában követhető nyomon. Az élő felvételt a portás figyeli és rendkívüli helyzet észlelése esetén tájékoztatja a biztonsági őroket.